

52^ο ΓΕΛ Αθηνών

Β΄4

Σχολικό Έτος: 2013-2014

Β΄ Τετράμηνο

Ερευνητική Εργασία

«Περιπτώσεις ρατσισμού σχετικά με τη φυλή, την εμφάνιση, τις πολιτικές απόψεις και την σεξουαλικότητα στο 52^ο ΓΕΛ Αθηνών»



Ονόματα ομάδας:

Α. Ίγκρι, Γ. Αποστόλης, Ζ. Ρωξάνα, Ζ. Ηλιάννα, Κ. Χρήστος, Κ. Βασίλης, Κ. Αγγελική, Λ. Στεφανία, Λ. Μαρία, Λ. Θοδωρής, Μ. Σπύρος, Μ. Ευαγγελία, Μ. Βιολέτα, Μ. Ευτύχης, Μ. Ιωάννα, Ν. Αφροδίτη, Ρ. Ιωάννα, Σ. Σάρα, Σ. Ιωάννα, Σ. Μαρία, Τ. Ιωάννα

Επιβλέπων καθηγητής:

Λάππας Βασίλειος

Κεφάλαιο 1

Παρουσίαση Ερευνητικής Εργασίας

Το τμήμα Β4 του 52^{ου} ΓΕΛ Αθηνών κατά το σχολικό έτος 2013-2014, για το 2^ο Τετράμηνο ασχολήθηκε με το θέμα του Ρατσισμού και συγκεκριμένα με τις περιπτώσεις ρατσισμού σχετικά με την φυλή και την εμφάνιση, τις πολιτικές απόψεις και τη σεξουαλικότητα.

Η έρευνα για την εργασία έγινε με τους εξής 3 τρόπους:

1. Έρευνα μέσω διαδικτύου
2. Έρευνα μέσω Ερωτηματολογίου
3. Έρευνα μέσω παρατηρήσεων και καταγραφών ρατσιστικών συμπεριφορών στο σχολείο.

Συγκεκριμένα:

1. Ψάξαμε μέσω διαδικτύου πληροφορίες και εικόνες για να μπορέσουμε να εμπλουτίσουμε την εργασία μας.
2. Διατυπώσαμε ερωτήματα για τον ρατσισμό και αφού τα καταγράψαμε στο ερωτηματολόγιο, τα μοιράσαμε στους μαθητές του σχολείου και εξαγάγαμε συμπεράσματα για την συνέχεια της έρευνας.
3. Παρατηρήσαμε και καταγράψαμε ρατσιστικές συμπεριφορές στο σχολείο οι οποίες μας βοήθησαν στην διεξαγωγή της έρευνας.

Απευθύναμε 48 ερωτηματολόγια στους μαθητές του 52^{ου} ΓΕΛ Αθηνών και μέσω παρατήρησης ρατσιστικών συμπεριφορών στο σχολείο, βγάλαμε συμπεράσματα.

Στην συνέχεια τα αποτελέσματα της έρευνας παρουσιάστηκαν στην Β' τάξη του σχολείου σε ειδική εκδήλωση που διοργανώθηκε στο τέλος του τετραμήνου.

Κεφάλαιο 2

Λόγοι Επιλογής Ερευνητικής Εργασίας

Επέλεξα το θέμα του ρατσισμού επειδή:

- 1) είναι ένα πολύ ενδιαφέρον και διαχρονικό θέμα, το οποίο απασχολεί όλους τους ανθρώπους και ειδικότερα τους μαθητές. *(Αγγελική Κ., Ευαγγελία Μ.)*
- 2) με αυτό το θέμα ίσως καταφέρουμε να αποτρέψουμε αρκετούς νέους να προβούν σε ρατσιστική συμπεριφορά. *(Αγγελική Κ., Ευαγγελία Μ.)*
- 3) είναι ένα καίριο κοινωνικό ζήτημα που μας αφορά όλους άμεσα. *(Ηλιάννα Ζ.)*
- 4) έχει σοβαρές επιπτώσεις στα θύματα, που συχνά είναι και συμμαθητές μας. *(Μαρία Λ.)*
- 5) σήμερα στην Ευρώπη αυξάνονται ολοένα και περισσότερο οι Νεοναζί. *(Αφροδίτη Ν.)*
- 6) θα ήθελα μέσω της εργασίας να ενημερώσω, να ενημερωθώ και να προτείνω τρόπους αντιμετώπισης. *(Ιωάννα Ρ.)*
- 7) είναι ένα θέμα που συμβαίνει γύρω μας και που προκαλεί το ενδιαφέρον. *(όλοι)*
- 8) είναι ένα θέμα που επηρεάζει σε μεγάλο βαθμό τα άτομα που έχουν υποστεί μια τέτοια ενέργεια και μας αφορά όλους. *(Στεφανία Λ.)*
- 9) προκαλεί σοβαρές επιπτώσεις και η μείωσή του είναι απαραίτητη. *(Βιολέτα Μ, Στεφανία Λ, Ίνγκρι Α.)*
- 10) είναι ένα διαχρονικό θέμα. *(Βιολέτα Μ.)*
- 11) είναι κάτι που μου έχει συμβεί. *(Ίνγκρι Α.)*
- 12) έρχεσαι πιο κοντά σε άτομα που έχουν υποστεί μια τέτοια είδους ενέργεια. *(Στεφανία Λ., Ίνγκρι Α, Βιολέτα Μ)*
- 13) Αποφάσισα να ασχοληθώ με αυτό το θέμα στην ερευνητική εργασία γιατί μας δίνεται η ευκαιρία να δείξουμε σε όλους τις συνέπειες που μπορεί να έχει μια ρατσιστική συμπεριφορά. *(Ρωξάνα Ζ.)*

Κεφάλαιο 3

Γενικές πληροφορίες για το ρατσισμό

Η προέλευση της λέξης

Ο όρος χρησιμοποιείται διεθνώς αλλά επειδή θεωρείται ιδιαίτερα βεβαρημένος από τη σύνδεσή του με τον ναζισμό (ουσιαστικά κανείς άνθρωπος και καμία θεωρία δεν αναγνωρίζουν στους εαυτούς τους ρατσιστικές προθέσεις), τις τελευταίες δεκαετίες χρησιμοποιούνται συχνά στην ελληνική γλώσσα και οι όροι φυλετικές διακρίσεις ή προκαταλήψεις, για να δηλώσουν την ίδια αντίληψη, όροι που απλώς αποτελούν ελληνική απόδοση του λατινογενούς όρου (race= φυλή).

Ιστορική αναδρομή

Ετυμολογικά, ο «ρατσισμός» προέρχεται από την ισπανική λέξη raza από την πορτογαλική raca που χρονολογούνται από το 13ο αιώνα. Και στις δύο αυτές γλώσσες η λέξη σχηματίστηκε από τα αραβικά, στα οποία ras σημαίνει κεφάλι.

Οι Άραβες παλιά ήταν νομάδες και χωρισμένοι σε διαφορετικές φυλές. Στο πλαίσιο της φυλής του, ο καθένας έδινε μεγάλη σημασία στη γνώση - επίγνωση της γενεαλογικής του καταγωγής βάση της οποίας αποκτούσε και διατηρούσε προνόμια και υποχρεώσεις.

Η καταγωγή, δηλαδή, προσδιόριζε την κοινωνική θέση του καθενός. Η γνώση όμως της καταγωγής μεταβιβαζόταν προφορικά, από στόμα σε στόμα. Έτσι ο καθένας φρόντιζε να τη συγκρατεί στη μνήμη του, να την έχει μέσα στο «κεφάλι» του.

Με το αρχικό αυτό νόημα της φυλετικής και κοινωνικής καταγωγής, η λέξη «ράτσα» πέρασε και σε άλλες ευρωπαϊκές γλώσσες.

Από το 16ο αιώνα χρησιμοποιούνται στα αγγλικά και τα γαλλικά για να σημάνει: προέλευση, καταγωγή και ταξινόμηση.

Περί τα τέλη του 18ου αιώνα αναπτύχθηκε η επιστήμη της φυσικής ανθρωπολογίας. Με περίπλοκες μετρήσεις, επιστήμονες της εποχής εκείνης προσπάθησαν να προσδιορίσουν την εξέλιξη του ανθρώπινου είδους και να το ομαδοποιήσουν με βάση ορισμένα βιολογικά χαρακτηριστικά (χρώμα δέρματος, μαλλιών, σωματότυποι, μορφολογικά χαρακτηριστικά, κλπ).

Στα μέσα του 19ου αιώνα, η σοβαρή αυτή επιστημονική προσπάθεια παραφθάρθηκε από το έργο του Γάλλου βιολόγου Gobineau, ο οποίος πρότεινε το μύθο της «Άριας Φυλής-Ράτσας».

Το «άρια» προέρχεται από τη σανσκριτική λέξη Aryan, που σήμαινε «ευγενής».

Ο όρος αυτός χρησιμοποιούνταν ευρέως από τις αρχές του 19ου αιώνα στην επιστήμη της συγκριτικής γλωσσολογίας. Ο Gobineau όμως μετατόπισε τη χρήση του όρου από τη γλωσσολογία στη φυσιολογία. Έτσι, από την ταξινομική περιγραφή των «ευγενών» γλωσσών, η ανάλυση μετατοπίσθηκε στο επίπεδο της φυλετικής ανωτερότητας, εγκαινιάζοντας ένα ρεύμα ιδεών που είναι γνωστό ως «κοινωνικός δαρβινισμός»:

Η εξέλιξη μέσω του ανταγωνισμού ανάμεσα στα διάφορα είδη, που για τον Δαρβίνο είχε καθαρά βιολογικό χαρακτήρα, στο έργο του Gobineau μετετράπη σε ανταγωνισμό εντός ενός είδους, του ανθρώπου. Υποτίθεται ότι η καλύτερη και καθαρότερη ανθρώπινη ράτσα θα επικρατήσει όλων των άλλων.

Οι απαρχές του ρατσισμού βρίσκονται στο 16ο αιώνα, όταν ο Δυτικός κόσμος με τους κατακτητικούς πολέμους υποδούλωσε ή εξολόθρευσε τους αυτόχθονες, της Αμερικής, τους μαύρους της Αφρικής, τους Αραβικούς και Ασιατικούς πληθυσμούς νομιμοποιώντας με τον πρωτοεμφανιζόμενο ρατσισμό τη λευκή ή ευρωπαϊκή κυριαρχία στους έγχρωμους λαούς.

Στη διάρκεια του 20ου αιώνα οι εκρήξεις ρατσιστικής βίας σε Ευρώπη, ΗΠΑ και Ν. Αφρική ήταν αλληπάλληλες με πολλά θύματα. Ωστόσο η Ελλάδα, λόγω των ιστορικών συνθηκών, δε συμμετείχε σε αυτήν την ιστορική πορεία.

Ένα από τα πιο χαρακτηριστικά παραδείγματα βίαιης ρατσιστικής συμπεριφοράς αποτελεί η δράση της Κουκ Κλουξ Κλαν, μιας μυστικής, αμερικανικής οργάνωσης που ιδρύθηκε το 1865 μετά τον εμφύλιο πόλεμο. Ήταν υπέρ των φυλετικών διακρίσεων. Τα μέλη της φορούσαν άσπρους μανδύες με κουκούλα στο κεφάλι.

Μετά τον Α΄ παγκόσμιο πόλεμο η οργάνωση είχε 1.000.000 μέλη. Η δραστηριότητά της δεν περιοριζόταν μόνο κατά των μαύρων αλλά και εναντίον των Εβραίων, των καθολικών, των Ιαπώνων και των Κομμουνιστών.

Άρχισε ένα βράδυ, αρχές του καλοκαιριού του 1866, στο Πουλάσκι (Τέννεση) μέσα στην καρδιά του Νότου των Ηνωμένων Πολιτειών, που έξι μυστηριώδεις φιγούρες μαστιγώνουν ένα νέγρο, πρώην δούλο που απέκτησε την ελευθερία του ήταν ιδιοκτήτη ενός μικρού καταστήματος στο Πουλάσκι, έχοντας πλάι στην ταμπέλα του καταστήματός τους, την επιγραφή "Equal Rights".

Με την πάροδο του χρόνου έγινε μια από τις πιο ισχυρές μυστικές οργανώσεις στην αμερικάνικη ιστορία, που συνεχίζει τη «δράση» της έως και σήμερα.

Πηγές Πληροφόρησης

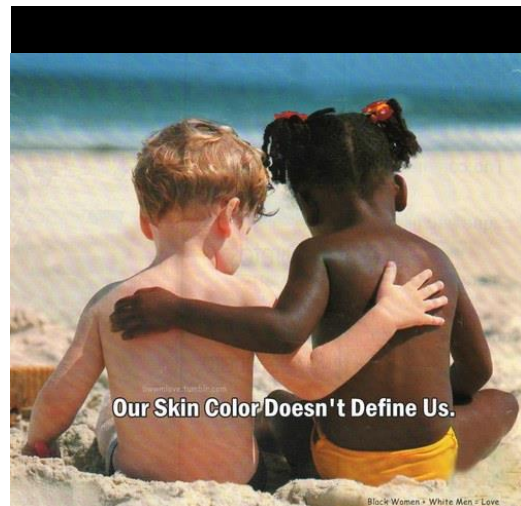
- http://wwwaimos.blogspot.gr/2012/12/blog-post_3315.html
- <http://el.wikipedia.org/wiki/%CE%A1%CE%B1%CF%84%CF%83%CE%B9%CF%83%CE%BC%CF%8C%CF%82>

Ρατσισμός σχετικά με τη φυλή και την εμφάνιση

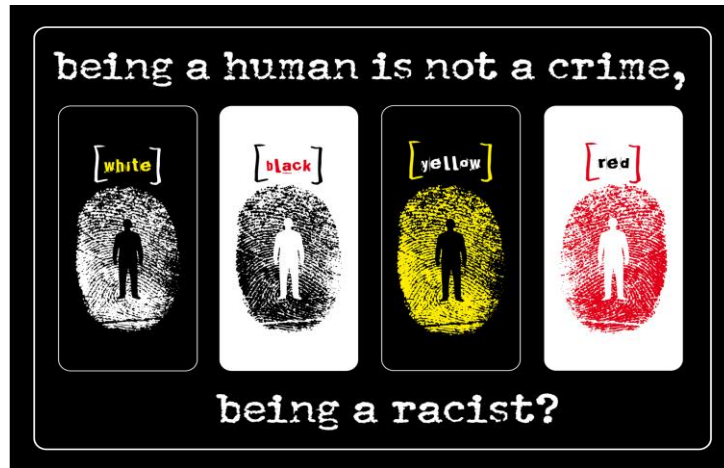
Φυλετικός ρατσισμός: Πρόκειται για ρατσισμό που βασίζεται σε βιολογικές διαφορές μεταξύ φυλών (άσπροι, μαύροι) που θεωρούν τους εαυτούς τους ανώτερους από τους άλλους. Είναι το πιο συνηθισμένο είδος ρατσισμού, και αυτό που έχει δώσει την αρχική ονομασία στην λέξη, ιταλ. ("ράτσα") *razza* = φυλή).

Ο Ρατσισμός έχει τις ρίζες του στον εθνικισμό και στη θεώρηση ότι κάποιοι άνθρωποι είναι ανώτεροι άλλων, επειδή ανήκουν σε έναν συγκεκριμένο λαό ή μία συγκεκριμένη εθνική ομάδα. Συνήθως αποβλέπει στην εθνική καθαρότητα του λαού και υποστηρίζει το δικαίωμα της κυριαρχίας του επάνω στους άλλους.

Από τα χαρακτηριστικότερα παραδείγματα ρατσισμού αποτελούν οι πεποιθήσεις του Αδόλφου Χίτλερ, ο οποίος πίστευε ότι η ξανθή Άρεια φυλή (άνθρωποι που κατάγονται από τη φυλή των Αρείων) έχει δικαίωμα να κυριαρχεί στον πλανήτη, εις βάρος όλων των άλλων.



Ρατσισμός σχετικά με την εμφάνιση: Πρόκειται για ένα είδος ρατσισμού που βασίζεται στην εξωτερική εμφάνιση. Στοχεύει σε άτομα με διαφορά στο βάρος, το ύψος, το ντύσιμο, που χαρακτηρίζονται ως «άσχημοι, χοντροί και κοντοί/υπερβολικά ψηλοί».

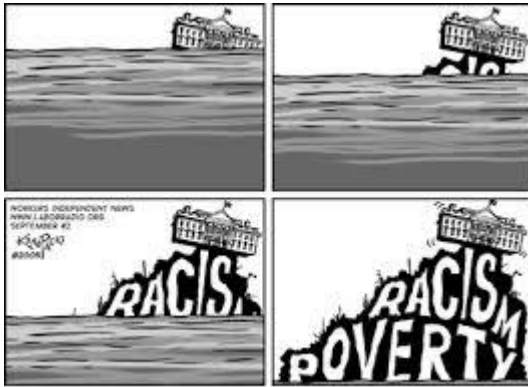


Πηγές Πληροφόρησης:

- 1) el.wikipedia.org/wiki/Ρατσισμός
- 2) http://lyk-peir-ionid.att.sch.gr/ratsismos_xenofovia/2_ratsismos_erg.pdf

Αιτίες Ρατσισμού

Στις μέρες μας, ένα από τα πιο σοβαρά κοινωνικά φαινόμενα που μαστιίζουν τις σύγχρονες κοινωνίες είναι ο ρατσισμός. Η εμφάνιση αλλά και η ραγδαία εξάπλωση του φαινομένου αυτού οφείλεται σε διάφορους παράγοντες.



Καταρχάς, ο ρατσισμός οφείλεται σε οικονομικούς παράγοντες. Εξαιτίας της οικονομικής κρίσης η οποία δημιουργεί ανισότητα στην παροχή ευκαιριών, της υποαπασχόλησης και της αυξημένης ανεργίας στις δυτικές κοινωνίες, γενικεύεται η πεποίθηση των πολιτών ότι υπεύθυνοι για τη δυσχερή οικονομική κατάσταση (ιδίως για την ανεργία) είναι οι ξένοι μετανάστες. Αυτοί, όπως είναι επόμενο,

υφίστανται τις συνέπειες της ρατσιστικής βίας.

Επίσης, υπάρχουν και πολιτικοί λόγοι που ωθούν τους πολίτες σε ρατσιστική συμπεριφορά. Οι κρίσιμες γεωπολιτικές μεταβολές του 20^{ου} αι. σε παγκόσμιο επίπεδο, σε συνδυασμό με τους πολέμους οδήγησαν στην αύξηση των οικονομικών μεταναστών και των προσφύγων. Στο πλαίσιο αυτό, εμφανίστηκαν εθνικιστικά κινήματα τα οποία πρεσβεύουν την υπεροχή ενός συγκεκριμένου λαού έναντι των υπολοίπων και την αποστολή αυτού να κυριαρχεί και να ηγεμονεύει.



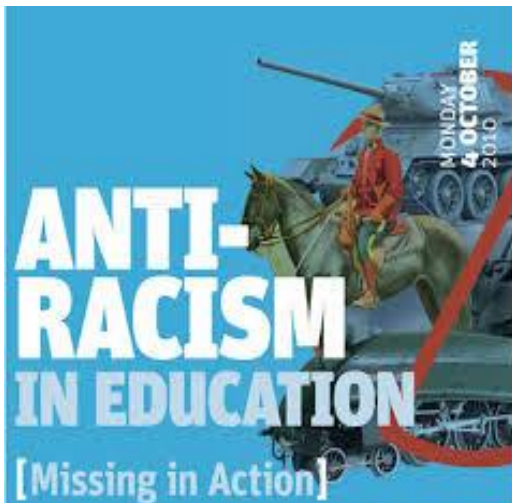
Επιπλέον, το ξέσπασμα του φαινομένου του ρατσισμού οφείλεται εν μέρει σε πολιτιστικούς παράγοντες. Οι παράγοντες αυτοί συνδέονται με την ευρεία αναπαραγωγή από ποικίλες πηγές στερεότυπων αντιλήψεων και προτύπων που αφορούν επαγγέλματα, συμπεριφορές, την εξωτερική εμφάνιση,

μειονότητες, λαούς, πολιτικές και άλλες ομάδες κ.ά. Τα στερεότυπα επιτείνουν προκαταλήψεις, δαιωνίζουν αντιπαλότητες, χειραγωγούν τη σκέψη και οδηγούν σε ρατσιστικές συμπεριφορές.

Η έλλειψη σεβασμού μεταξύ των ανθρώπων και γενικά καλλιέργειας των ανθρωπιστικών αξιών, ενισχύει τον κοινωνικό ρατσισμό. Με άλλα λόγια, ζούμε σε μια κοινωνία όπου οι άνθρωποι δεν πλησιάζουν τον συνάνθρωπό τους καθώς τους είναι παντελώς άγνωστες οι έννοιες ανθρωπιά, συμπόνια, αλληλεγγύη. Η κρίση των αξιών,



λοιπόν, όπως η ανηθικότητα, ο ανταγωνισμός, η γενικότερη αμφισβήτηση των ανθρωπιστικών ιδανικών καλλιεργούν το μίσος στις ψυχές των ανθρώπων που πυροδοτεί τις μεταξύ τους σχέσεις.



Ένα άλλο αίτιο που καλλιεργεί και θρέφει το φαινόμενο του ρατσισμού, είναι το χαμηλό πνευματικό και μορφωτικό επίπεδο πολλών ανθρώπων, πράγμα που οφείλεται στο ελλειμματικό εκπαιδευτικό σύστημα, το οποίο αποτρέπει τους πολίτες από την αναζήτηση της γνώσης και την έρευνα. Τα νεαρά άτομα, για παράδειγμα, δεν μαθαίνουν από τους φορείς αγωγής να σέβονται το διαφορετικό. Έτσι, η πνευματική ρηχότητα εμποδίζει τον άνθρωπο να προσεγγίσει ηθικά και συναισθηματικά τους συνανθρώπους του μέσα από τις αρχές του ανθρωπισμού και ενισχύει την

ανισότητα και την κυριαρχία του ισχυρού.

Τέλος, ψυχολογικοί παράγοντες έχουν συμβάλει στην εμφάνιση ρατσιστικών συμπεριφορών. Οι άνθρωποι συνηθίζουν να οχυρώνονται πίσω από τη δική τους οικεία εικόνα και να αισθάνονται άνετα με ανθρώπους που τους μοιάζουν, αντιδρούν και συμπεριφέρονται σαν τους ίδιους. Έχουμε όλοι ριζωμένο βαθιά μέσα μας το ένστικτο της αυτοπροστασίας, ειδικά σε ότι αφορά την κουλτούρα μας, τα εδάφη μας, την οικογένεια μας και όλα εκείνα που ασπάζομαστε και συνθέτουν τη ταυτότητά μας. Ο ρατσισμός λοιπόν προέρχεται από την επιθυμία μας να



προστατέψουμε όλα αυτά, όπως επίσης τις ρίζες μας και την καταγωγή μας. Οτιδήποτε δεν μας μοιάζει, συνιστά απειλή και έχουμε την τάση να το εκλαμβάνουμε ως κατώτερό μας.

Όλα τα παραπάνω συντελούν στην εκδήλωση ακραίων συμπεριφορών και στη συντηρητικοποίηση των κοινωνιών. Έτσι, ο ρατσισμός εξαπλώνεται συνεχώς.



Ένα παιδί από την Αφρική έγραψε αυτό το ποίημα για τον ρατσισμό: Τέλος

Όταν γεννιέμαι, είμαι μαύρος
Όταν μεγαλώσω, είμαι μαύρος
Όταν κάθομαι στον ήλιο, είμαι μαύρος
Όταν φοβάμαι, είμαι μαύρος
Όταν αρρωσταίνω, είμαι μαύρος
Κι όταν πεθαίνω, ακόμα είμαι μαύρος
Κι εσύ λευκέ άνθρωπε
Όταν γεννιέσαι, είσαι ροζ
Όταν μεγαλώνεις, γίνεσαι λευκός
Όταν κάθεται στον ήλιο, γίνεσαι κόκκινος
Όταν κρυώνεις, γίνεσαι μπλε
Όταν φοβάσαι, γίνεσαι κίτρινος
Όταν αρρωσταίνεις, γίνεσαι πράσινος
Κι όταν πεθαίνεις, γίνεσαι γκρι
Και αποκαλείς εμένα έγχρωμο...

Προτάθηκε από τα Ηνωμένα Έθνη ως το καλύτερο ποίημα το 2006. Παγκόσμια Ημέρα Ποίησης και Παγκόσμια Ημέρα για την Εξάλειψη των Φυλετικών Διακρίσεων σήμερα...
ας το μοιραστούμε!

Πηγές Πληροφόρησης

- http://micro-kosmos.uoa.gr/gr/magazine/ergasies_foititon/ettap/ratism/aities.htm
- http://tassos-filologos.blogspot.gr/2012/11/blog-post_9414.html
- www.plasteldeco.com
- www.slideshare.net/daglieli/ergassia
- https://www.google.gr/url?sa=i&rct=j&q=&esrc=s&source=images&cd=&cad=rja&uact=8&docid=YY3M-qZkK_Mh4M&tbnid=ki69JfaUIXRN6M:&ved=0CAUQjB0&url=http%3A%2F%2Fwww.edupics.com%2Fcoloring-page-racism-i24024.html&ei=YU0nU4zzLILXtQbonYGOBQ&bvm=bv.62922401,d.bGQ&psig=AFQjCNEiwgnHPI8hIWzKnelupeUxclcxRQ&ust=1395170933044626
- <https://www.google.gr/url?sa=i&rct=j&q=&esrc=s&source=images&cd=&cad=rja&uact=8&docid=fk1fAMHd8e4QfM&tbnid=Cwfb8uBkzSL8sM:&ved=0CAUQjB0&url=http%3A%2F%2Fwww.laprogressive.com%2Fracist-groups-online-2%2F&ei=k04nU9qxCcadtQay14HgBQ&bvm=bv.62922401,d.bGQ&psig=AFQjCNHlq-VqbcGn6EMYxDBXEHuOBCJmKw&ust=1395170816788203>
- <https://www.google.gr/url?sa=i&rct=j&q=&esrc=s&source=images&cd=&cad=rja&uact=8&docid=MZnvAJbaAHFJMM&tbnid=BcONRZaJYt990M:&ved=0CAUQjB0&url=https%3A%2F%2Fwww.policyalternatives.ca%2Fnewsroom%2Fupdates%2Fanti-racism-education-one-day-conference&ei=r04nU8rbKsertAaH94DYBg&bvm=bv.62922401,d.bGQ&psig=AFQjCNFH6BcJcpgkVaad3KBtmkzhWW2aFg&ust=1395170750129661>
- <http://www.michellehenry.fr/stereotypes09.jpg>
- <http://0.tqn.com/d/humanresources/1/0/Y/E/discrimination.jpg>
- http://3.bp.blogspot.com/W_Q9DDoFEzI/UJRTOiDUVCI/AAAAAAAAAzg8/9BIDN9iw7Q4/s320/02.jpg
- http://filologoi2001.blogspot.gr/2013_11_15_archive.html

Συνέπειες ρατσισμού

1. Ανισότητες στην εκπαίδευση – εύκολη η χειραγώγηση των θυμάτων του ρατσισμού.
2. Εκμετάλλευση, παραβιάσεις, σκανδαλώδεις ενέργειες, υποκρισία.
3. Βία – εγκληματικότητα.
4. Απουσία υγιούς δημοκρατίας λόγω έλλειψης ίσων ευκαιριών για διάλογο, συμμετοχή στα κοινά και πολυφωνία.
5. Ανασφάλεια – άγχος (για τα θύματα του ρατσισμού).
6. Εθνικισμός – πυροδότηση πολέμων και συγκρούσεων.
7. Δε συμβάλλουν όλοι στην οικονομική ανάπτυξη της χώρας στο βαθμό που θα μπορούσαν. Η κοινωνία δεν αξιοποιεί εξολοκλήρου το δημιουργικό της δυναμικό.
8. Απουσία συνεργασίας, αλληλεγγύης και κοινωνικοπολιτικής συνείδησης - έλλειψη ανθρωπισμού.
9. Το χάσμα γίνεται μεγαλύτερο μεταξύ των αναπτυγμένων χωρών και των μη αναπτυγμένων («κοινωνία δύο τρίτων»).
10. Μειονότητες που ζουν σε συνθήκες εξαθλίωσης κ.λπ.

Πηγές Πληροφόρησης:

1. <http://www.vlioras.gr/Philologia/Composition/Ratsismos.htm>
2. <http://www.slideshare.net/nikosas/ss-12630062>

RACISM
WRONG

Κεφάλαιο 4

ΕΡΕΥΝΑ ΜΕΣΩ ΕΡΩΤΗΜΑΤΟΛΟΓΙΟΥ

➤ Στις παρακάτω ερωτήσεις, κύκλωσε μόνο ένα γράμμα το οποίο αντιστοιχεί στην απάντηση που σε εκφράζει περισσότερο. Σε περίπτωση που δεν σε εκφράζει καμία από αυτές, μην απαντήσεις.

1. Πόσες φορές έχεις πέσει θύμα ρατσισμού;
 - α) Καμία φορά
 - β) Λίγες φορές
 - γ) Μερικές φορές
 - δ) Αρκετές φορές
 - ε) Πολλές φορές

2. Τι ένιωσες όταν συνέβη το περιστατικό;
 - α) θυμό
 - β) δυσαρέσκεια
 - γ) ανασφάλεια
 - δ) αμηχανία
 - ε) απάθεια

3. Ποια ήταν η αντίδρασή σου όταν δέχτηκες ρατσιστική επίθεση;
 - α) Αδιαφόρησα
 - β) Ένωσα αμηχανία
 - γ) Προβληματίστηκα
 - δ) Στεναχωρήθηκα
 - ε) Ανταπέδωσα

4. Για ποιον κυρίως λόγο έχεις συμπεριφερθεί ρατσιστικά;
 - α) Λόγω της εμφάνισης.
 - β) Λόγω των πολιτικών απόψεων.
 - γ) Λόγω της σεξουαλικότητας
 - δ) Λόγω της καταγωγής.
 - ε) Για άλλους λόγους.

5. Αν έχεις πέσει θύμα ρατσιστικής επίθεσης, πώς αντέδρασες μετά το περιστατικό;
- α) Αδιαφόρησα.
 - β) Προχώρησα σε αντίποινα.
 - γ) Ενημέρωσα τις αρμόδιες αρχές.
 - δ) Κλείστηκα στον εαυτό μου.
 - ε) Προβληματίστηκα.
6. Θα έκανες παρέα με έναν αλλοδαπό;
- α) Ποτέ
 - β) Ίσως
 - γ) Βεβαίως
7. Οι ρατσιστικές συμπεριφορές που έχεις υποστεί ήταν σχετικές με:
- α) την εμφάνισή σου.
 - β) τις σεξουαλικές σου προτιμήσεις.
 - γ) τις πολιτικές σου πεποιθήσεις.
 - δ) την καταγωγή σου.
 - ε) άλλον τομέα.

Σας ευχαριστούμε για τον χρόνο σας!!!

Αριθμητικός Πίνακας

	α	β	γ	δ	ε	ΔΑ	Σύνολο
Ερώτηση 1	11	15	13	4	5		48
Ερώτηση 2	10	8	3	9	9	9	48
Ερώτηση 3	9	7	7	10	6	9	48
Ερώτηση 4	11	8	3	8	13	5	48
Ερώτηση 5	17	7	1	4	11	8	48
Ερώτηση 6	3	10	34			1	48
Ερώτηση 7	13	1	4	12	11	7	48

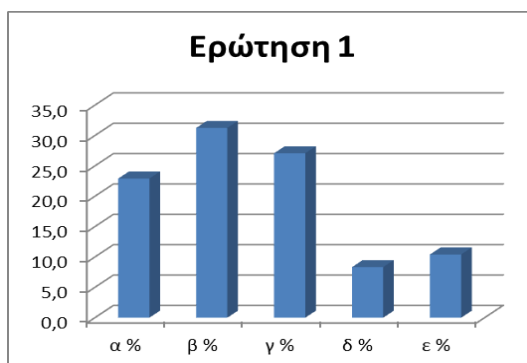
Πίνακας Ποσοστών

	α %	β %	γ %	δ %	ε %	ΔΑ %	Σύνολο %
Ερώτηση 1	22,9	31,3	27,1	8,3	10,4		100,0
Ερώτηση 2	20,8	16,7	6,3	18,8	18,8	18,8	100,0
Ερώτηση 3	18,8	14,6	14,6	20,8	12,5	18,8	100,0
Ερώτηση 4	22,9	16,7	6,3	16,7	27,1	10,4	100,0
Ερώτηση 5	35,4	14,6	2,1	8,3	22,9	16,7	100,0
Ερώτηση 6	6,3	20,8	70,8			2,1	100,0
Ερώτηση 7	27,1	2,1	8,3	25,0	22,9	14,6	100,0

Ερώτηση – Απαντήσεις – Ραβδόγραμμα Συμπέρασμα – Πρόταση

1. Πόσες φορές έχεις πέσει θύμα ρατσισμού;

- α) Καμία φορά
- β) Λίγες φορές
- γ) Μερικές φορές
- δ) Αρκετές φορές
- ε) Πολλές φορές



Συμπέρασμα: Το 22,9% (α) των ερωτώμενων απάντησε ότι ποτέ δεν έχει πέσει θύμα ρατσισμού.

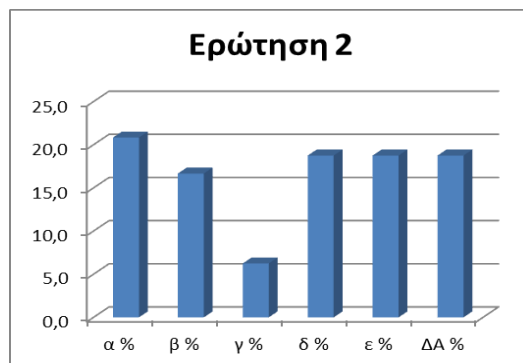
Ενώ, το 77,1% (β: 31,3% + γ: 27,1% + δ: 8,3% + ε: 10,4%) απάντησε ότι έχει πέσει θύμα ρατσισμού από λίγες έως πολλές φορές.

Συμπέρασμα: 8 στους 10 μαθητές απάντησαν ότι έχουν πέσει θύματα ρατσισμού από λίγες έως πολλές φορές.

Πρόταση: Το σχολείο θα πρέπει να αναλάβει δράσεις ώστε να ενημερώσει τους μαθητές σχετικά με τις επιπτώσεις του ρατσισμού.

2. Τι ένιωσες όταν συνέβη το περιστατικό;

- α) θυμό
- β) δυσαρέσκεια
- γ) ανασφάλεια
- δ) αμηχανία
- ε) απάθεια



Συμπέρασμα: Το 20,8% (**α**) των ερωτώμενων απάντησε ότι όταν του συμπεριφέρθηκαν ρατσιστικά ένιωσε θυμό.

Το 16,7% (**β**) απάντησε ότι ένιωσε δυσαρέσκεια.

Το 6,3% (**γ**) απάντησε ότι ένιωσε ανασφάλεια.

Το 18,8% (**δ**) απάντησε ότι ένιωσε αμηχανία.

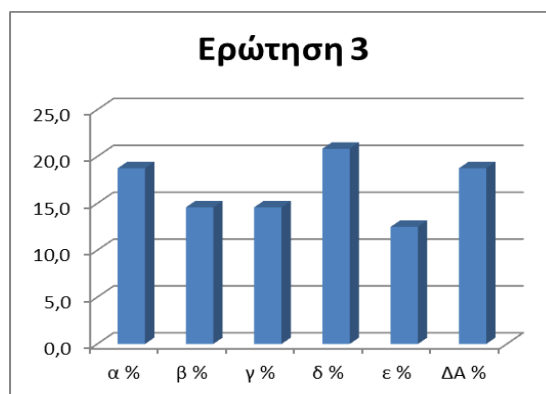
Το 18,8% (**ε**) απάντησε ότι ένιωσε απάθεια.

Ενώ, το 18,8% (**ΔΑ**) των ερωτώμενων δεν απάντησε στην ερώτηση.

Συμπέρασμα: Μόνο 2 στους 8 μαθητές που έχουν πέσει θύματα ρατσισμού απάντησαν ότι συμπεριφέρθηκαν με απάθεια κατά το περιστατικό. Στους υπόλοιπους 6 δημιουργήθηκαν αρνητικά συναισθήματα.

3. Ποια ήταν η αντίδρασή σου όταν δέχτηκες ρατσιστική επίθεση;

- α) Αδιαφόρησα
- β) Ένωσα αμηχανία
- γ) Προβληματίστηκα
- δ) Στεναχωρήθηκα
- ε) Ανταπέδωσα



Συμπέρασμα: Το 18,8% (**α**) των ερωτώμενων απάντησε ότι όταν δέχτηκε ρατσιστική επίθεση αδιαφόρησε.

Το 14,6% (**β**) απάντησε ότι ένωσε αμηχανία.

Το 14,6 % (**γ**) απάντησε ότι προβληματίστηκε.

Το 20,8 % (**δ**) απάντησε ότι στεναχωρήθηκε.

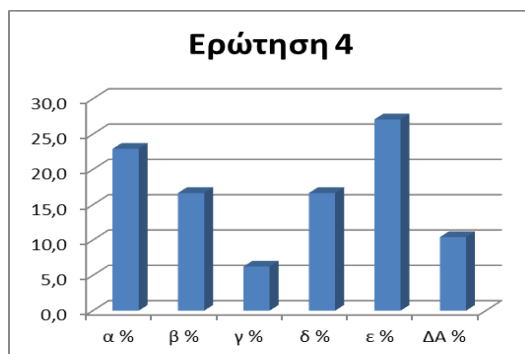
Το 12,5% (**ε**) απάντησε ότι ανταπέδωσε.

Ενώ, το 18,8 % δεν απάντησε στην ερώτηση.

Συμπέρασμα: Στους 10 μαθητές, οι 8 απάντησαν ότι έχουν δεχθεί ρατσιστική επίθεση. Από αυτούς, 2 αδιαφόρησαν, 1 ανταπέδωσε, ενώ στους υπόλοιπους 5 δημιουργήθηκαν αρνητικά συναισθήματα.

4. Για ποιον κυρίως λόγο έχεις συμπεριφερθεί ρατσιστικά;

- α) Λόγω της εμφάνισης.
- β) Λόγω των πολιτικών απόψεων.
- γ) Λόγω της σεξουαλικότητας
- δ) Λόγω της καταγωγής.
- ε) Για άλλους λόγους.

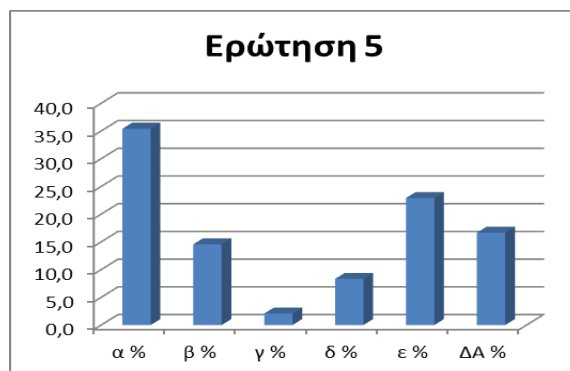


Συμπέρασμα: Το 22,9% (**α**) των ερωτώμενων απάντησε ότι έχει συμπεριφερθεί ρατσιστικά λόγω της εμφάνισης
Το 16,7% (**β**) απάντησε ότι έχει συμπεριφερθεί ρατσιστικά λόγω των πολιτικών απόψεων.
Το 6,3% (**γ**) απάντησε ότι έχει συμπεριφερθεί ρατσιστικά λόγω της σεξουαλικότητας
Το 16,7% (**δ**) απάντησε ότι έχει συμπεριφερθεί ρατσιστικά λόγω της καταγωγής
Το 27,1% (**ε**) απάντησε ότι έχει συμπεριφερθεί ρατσιστικά για άλλους λόγους
Ενώ, το 10,4% (**ΔΑ**) δεν απάντησε στην ερώτηση.

Συμπέρασμα: Στους 10 μαθητές, οι 9 απάντησαν ότι έχουν συμπεριφερθεί ρατσιστικά. Από αυτούς, οι 6 έχουν συμπεριφερθεί ρατσιστικά για λόγους εμφάνισης, πολιτικών απόψεων, σεξουαλικών προτιμήσεων και καταγωγής. Οι υπόλοιποι 3 απάντησαν ότι έχουν συμπεριφερθεί ρατσιστικά για άλλους λόγους.

5. Αν έχεις πέσει θύμα ρατσιστικής επίθεσης, πώς αντέδρασες μετά το περιστατικό;

- α) Αδιαφόρησα.
- β) Προχώρησα σε αντίποινα.
- γ) Ενημέρωσα τις αρμόδιες αρχές.
- δ) Κλείστηκα στον εαυτό μου.
- ε) Προβληματίστηκα.

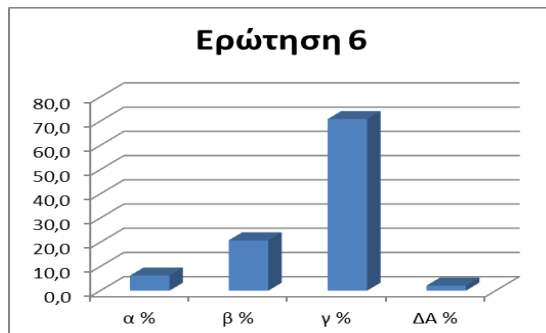


Συμπέρασμα: Το 35,4% (**α**) των ερωτώμενων απάντησε ότι όταν του συμπεριφέρθηκαν ρατσιστικά αδιαφόρησε. 4
Το 14,6% (**β**) απάντησε ότι προχώρησε σε αντίποινα. 1
Το 2,1% (**γ**) απάντησε ότι ενημέρωσε τις αρμόδιες αρχές. 0
Το 8,3% (**δ**) απάντησε ότι κλείστηκε στον εαυτό του. 1
Το 22,9% (**ε**) απάντησε ότι προβληματίστηκε. 2
Ενώ, το 16,7% (**ΔΑ**) δεν απάντησε στην ερώτηση. 2

Συμπέρασμα: Στους 10 μαθητές που ερωτήθηκαν, οι 4 απάντησαν ότι μετά το περιστατικό ρατσιστικής επίθεσης που υπέστησαν αδιαφόρησαν, ενώ οι υπόλοιποι 4 αντέδρασαν με κάποιο τρόπο.

6. Θα έκανες παρέα με έναν αλλοδαπό;

- α) Ποτέ
- β) Ίσως
- γ) Βεβαίως



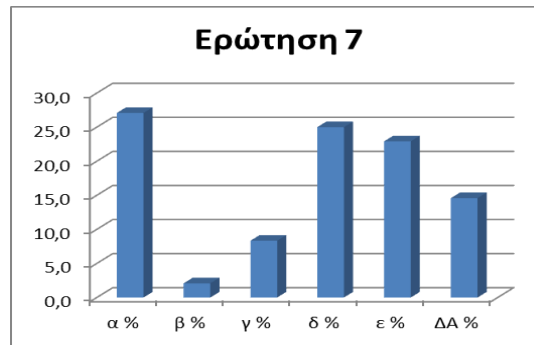
Συμπέρασμα: Το 6,3% των μαθητών απάντησε ότι δεν θα έκανε παρέα με έναν αλλοδαπό.

Το 91,6% (**β:** 20,8% + **γ:** 70,8%) απάντησε ότι θα έκανε παρέα με έναν αλλοδαπό. Ενώ το 2,1% δεν απάντησε στην ερώτηση.

Συμπέρασμα: Μόνο 1 στους 10 μαθητές απάντησε ότι δεν θα έκανε ποτέ παρέα με αλλοδαπό. Οι υπόλοιποι 9 θα έκαναν παρέα.

7. Οι ρατσιστικές συμπεριφορές που έχεις υποστεί ήταν σχετικές με:

- α) την εμφάνισή σου.
- β) τις σεξουαλικές σου προτιμήσεις.
- γ) τις πολιτικές σου πεποιθήσεις.
- δ) την καταγωγή σου.
- ε) άλλον τομέα.



Συμπέρασμα: Το 27,1% (α) των ερωτώμενων απάντησε ότι οι ρατσιστικές συμπεριφορές που έχει υποστεί ήταν σχετικές με την εμφάνιση τους. 3
Το 2,1% (β) απάντησε ότι ήταν ανάλογα με τις σεξουαλικές τους προτιμήσεις. 0
Το 8,3% (γ) απάντησε ότι ήταν ανάλογα με τις πολιτικές τους πεποιθήσεις. 1
Το 25,0% (δ) απάντησε ότι ήταν ανάλογα με την καταγωγή τους. 3
Το 22,9% (ε) απάντησε ότι οι ρατσιστικές συμπεριφορές που έχουν υποστεί ήταν σχετικές με άλλον τομέα. 2
Ενώ, το 14,6% δεν απάντησε. 1

Συμπέρασμα: Στους 10 μαθητές που ερωτήθηκαν, οι 7 απάντησαν ότι οι ρατσιστικές συμπεριφορές που έχουν υποστεί ήταν σχετικές με την εμφάνιση τους, τις σεξουαλικές τους προτιμήσεις, τις πολιτικές τους πεποιθήσεις και την καταγωγή τους.
Ενώ άλλοι 2 απάντησαν ότι οι ρατσιστικές συμπεριφορές που έχουν υποστεί ήταν για άλλον λόγο.

Κεφάλαιο 5

Έρευνα μέσω παρατήρησης στο σχολείο

Παρατήρηση 1:

- 10/03/2014, 7^η ώρα, 14:04
- 1 θύμα, 3 θύτες
- Μαθητές
- Οι μαθητές κοροΐδευαν έναν συμμαθητή τους για την εμφάνιση του και τελείωσε με την παρέμβαση του καθηγητή

Παρατήρηση 2:

Ημέρα Παρασκευή, 14/03/14, μόλις είχε χτυπήσει το κουδούνι για το δεύτερο διάλειμμα. Καθώς βγήκα έξω για να συναντηθώ με τις φίλες μου παρατήρησα μια παρέα αγοριών να σχολιάζουν ένα αγόρι. Ο ίδιος δεν έχει φίλους, είναι πιο ντροπαλός, δεν μιλάει πολύ και όταν μιλάει είναι σαν να ακούς ένα κορίτσι. Αυτή η παρέα, λοιπόν, σχολίαζαν τόσο την φωνή του και την συμπεριφορά του όσο και την σεξουαλικότητα του. Το αγόρι αρχικά δεν έδειξε να τον πείραξαν όλα αυτά τα λόγια αλλά ήταν φανερό πως ένιωθε αμήχανα. Στην συνέχεια αφού χτύπησε το κουδούνι η παρέα των αγοριών έφυγε γελώντας και το παιδί πήγε στην τάξη του και ενώ έδειχνε πως δεν πειράχτηκε ιδιαίτερα η διάθεση του όλη την υπόλοιπη μέρα έδειχναν το αντίθετο.

Παρατήρηση 3: Παρατηρήθηκε περιστατικό ρατσισμού:

- Την Δευτέρα 10 Μαρτίου 2014 κατά τη διάρκεια ενός διαλλείματος
- Το θύμα ήταν ένα κορίτσι και οι θύτες τρία αγόρια
- Το θύμα ήταν μαθήτρια και οι θύτες ήταν μαθητές (μεγαλύτεροι σε ηλικία)
- Οι δύο μαθητές θύτες, κατά τη διάρκεια του διαλλείματος, σχολίαζαν έντονα την εμφάνιση του κοριτσιού θύματος. Μόλις το κορίτσι το αντιλήφθηκε προσπαθούσε να τους αγνοήσει και να μείνει ψύχραιμη. Στη συνέχεια ήρθε και ένας άλλος μαθητής που άρχισε να την κοροϊδεύει και να σχολιάζει την εμφάνιση της χρησιμοποιώντας άσχημους χαρακτηρισμούς (όπως "Χοντρή") και μιλώντας δυνατά. Η μαθήτρια δεν μπορούσε να ανεχτεί άλλο αυτούς τους χαρακτηρισμούς εις βάρος της και άρχισε να βρίζει και εκείνη τους τρεις μαθητές. Τελικά χτύπησε το κουδούνι και ήρθαν οι φίλοι της μαθήτριας και της είπαν να απομακρυνθεί από τους τρεις αυτούς μαθητές ώστε να μη γίνει καμία φασαρία. Η μαθήτρια έφυγε, παρόλα αυτά οι τρεις μαθητές συνέχιζαν να την κοροϊδεύουν και να είναι φανερά νευριασμένοι με την αντίδραση της μαθήτριας.

Παρατήρηση 4:

- Το περιστατικό συνέβη στις 17 Μαρτίου του 2014, την Πέμπτη ώρα στο σχολικό περιβάλλον. Συγκεκριμένα στις 12:35
- Υπήρξε ένα θύμα, αλλά αρκετοί θύτες και συγκεκριμένα τέσσερα παιδιά.
- Τα παιδιά εφόσον ήμασταν στο σχολικό χώρο είναι μαθητές.
- Οι θύτες γελούσαν με ένα παιδί λόγω της εμφάνισής του και της περίεργης συμπεριφοράς του.
- Ένωσε πολύ αμήχανα και στενοχωρήθηκε πολύ επειδή συνέβη αυτό το περιστατικό σε βάρος του.
- Η βία που χρησιμοποιήθηκε ήταν τόσο λεκτική όσο και ψυχολογική
- Οι ρατσιστικές συμπεριφορές προς αυτό το άτομο εκδηλώνονται πολύ συχνά έως και καθημερινά
- Το συμβάν έγινε εν ώρα μαθήματος και έλαβε τέλος με την επέμβαση του καθηγητή.

Κεφάλαιο 6

Ομαδικά Ημερολόγια

Ομαδικό Ημερολόγιο

για την Ερευνητική Εργασία

Περιπτώσεις ρατσισμού σε σχέση με την φυλή, την εμφάνιση, τις πολιτικές απόψεις και την σεξουαλικότητα στο 52 ΓΕΛ. Αθηνών

Ομάδα Εργασίας 1

Πρακτικογράφος: Ιωάννα Σ.

Συντονιστής: Μαρία Σ.

Ελεγκτής: Θοδωρής Λ.

Παρατηρητής – Εμπυχωτής: Ευύχης Μ.

Στα πλαίσια της ερευνητικής εργασίας η ομάδα μας ασχολήθηκε με τις παρακάτω εργασίες - δράσεις:

- 1) Παρακολουθήσαμε τους ρόλους της ομάδας
- 2) Σχηματίσαμε τις ομάδες
- 3) Σχηματίσαμε τους ρόλους της ομάδας

Ομαδικό Ημερολόγιο

για την Ερευνητική Εργασία

Οι περιπτώσεις του ρατσισμού σχετικά με την φυλή, την εμφάνιση, τις πολιτικές απόψεις και τη σεξουαλικότητα στο 52^ο Γ.Ε.Λ. Αθηνών.

Ομάδα Εργασίας: 2

Πρακτικογράφος: Ζ. Ρωξάνα

Συντονιστής: Κ. Αγγελική

Ελεγκτής: Μ. Ευαγγελία

Παρατηρητής – Εμπυχωτής: Μ. Ιωάννα

Στα πλαίσια της ερευνητικής εργασίας η ομάδα μας ασχολήθηκε με τις παρακάτω εργασίες - δράσεις:

6/2/2014: α) Παρακολουθήσαμε τους ρόλους της ομάδας.

β) Σχηματίσαμε έπειτα από κλήρωση τις ομάδες και επιλέξαμε ρόλους.

27/2/2014: α) Διατυπώσαμε μια ερώτηση και βρήκαμε 5 πιθανές απαντήσεις.

6/3/2014: α) Συζητήσαμε και σκεφτήκαμε λόγους για τους οποίους επιλέξαμε το θέμα του ρατσισμού.

13/3/2014: α) Ξεκινήσαμε την εργασία μας με θέμα τον φυλετικό ρατσισμό και την εμφάνιση. Δουλέψαμε στον υπολογιστή και γράψαμε τον ορισμό του φυλετικού ρατσισμού.

20/3/2014: α) Επιλέξαμε το θέμα της νέας εργασίας και δουλέψαμε πάνω σε αυτήν.

Ομαδικό Ημερολόγιο

για την Ερευνητική Εργασία

«Περιπτώσεις ρατσισμού σχετικά με τη φυλή, την εμφάνιση, τις πολιτικές απόψεις και την σεξουαλικότητα στο 52^ο ΓΕΛ.ΑΘΗΝΩΝ.»

Ομάδα Εργασίας 4

Πρακτικογράφος: Ρ. ΙΩΑΝΝΑ

Συντονιστής: Ν. ΑΦΡΟΔΙΤΗ

Ελεγκτής: Λ. ΜΑΡΙΑ

Παρατηρητής – Εμπυχωτής: Η. ΖΩΗ

Στα πλαίσια της ερευνητικής εργασίας η ομάδα μας ασχολήθηκε με τις παρακάτω εργασίες - δράσεις:

1. 6/2/2014:

- Συγκεντρωθήκαμε για πρώτη φορά ως ομάδα και ορίσαμε τους ρόλους. Ανταλλάξαμε e-mail ώστε να μπορούμε να επικοινωνούμε.

2. 27/2/2014:

- Συζητήσαμε και αποφασίσαμε τον τρόπο διατύπωσης μιας εκ των ερωτήσεων του ερωτηματολογίου. Στη συνέχεια βρήκαμε τις 5 απαντήσεις στην ερώτηση.

3. 6/3/2014:

- Καταγράψαμε τους λόγους για τους οποίους επιλέξαμε τη συγκριμένη Ερευνητική Εργασία.

13/3/2014:

- Ασχοληθήκαμε σχετικά με την ομαδική μας εργασία με τίτλο “ Αίτια του ρατσισμού ”.

20/3/2014:

- Επιλέξαμε τη 2η ομαδική μας εργασία με θέμα : «Διαμόρφωση εξωφύλλου για την τελική εργασία στο Word» και την κάναμε.

Ομαδικό Ημερολόγιο

για την Ερευνητική Εργασία

«Περιπτώσεις ρατσισμού σχετικά με την φυλή, την εμφάνιση, τις πολιτικές απόψεις και την σεξουαλικότητα στο 52^ο ΓΕΛ Αθηνών»

Ομάδα Εργασίας ΠΥΡΑΥΛΟΣ

Πρακτικογράφος: Αποστόλης Γ.

Συντονιστής: Στεφανία Λ.

Ελεγκτής: Ίνγκρι Α.

Παρατηρητής – Εμπυχωτής: Βιολέτα Μ.

Στα πλαίσια της ερευνητικής εργασίας η ομάδα μας ασχολήθηκε με τις παρακάτω εργασίες - δράσεις:

- 1) 06.12.14 Μιλήσαμε με τα μέλη της ομάδας για το όνομα της και την κατανομή των ιδιοτήτων. Το όνομα της ομάδας μας είναι "ΠΥΡΑΥΛΟΣ"
- 2) 27.2.14 Συζητήσαμε με την ομάδα για την ερώτηση που μας δόθηκε σχετικά με τα αίτια του ρατσισμού. Ο καθένας πρότεινε μια πιθανή απάντηση.
- 3) 6.3.14 Αναδιατυπώσαμε την ερώτηση που μας είχε δοθεί για το ερωτηματολόγιο. Ο Αποστόλης Αγελαδάρης (πρακτικογράφος) απουσίαζε και η καταγραφή για όσα κάναμε στην ομάδα έγινε από όλους. Στη συνέχεια γράψαμε τους λόγους που επιλέξαμε το θέμα του ρατσισμού και τα γράψαμε στον υπολογιστή.
- 4) 13.3.14 Ψάξαμε στο διαδίκτυο σχετικά με την ετυμολογία και την ιστορία του ρατσισμού. Συλλέξαμε κάποιες πληροφορίες τις οποίες θα διαμορφώσουμε στην συνέχεια.
- 5) 20.3.14 Φτιάξαμε την αρχική και την τελική διαφάνεια της εργασίας μας αφού συζητήσαμε σχετικά με το πως θα την διαμορφώσουμε. Επίσης διαμορφώσαμε και την εργασία μας σχετικά με την ετυμολογία και με την ιστορία του ρατσισμού.

Κεφάλαιο 7

Ατομικά Ημερολόγια

Ατομικό Ημερολόγιο

για την Ερευνητική Εργασία

«Περιπτώσεις ρατσισμού σχετικά με τη φυλή, την εμφάνιση, τις πολιτικές απόψεις και τη σεξουαλικότητα στο 52 ΓΕΛ Αθηνών»

Ίνγκρι Α.

Στα πλαίσια της ερευνητικής εργασίας ασχολήθηκα με τις παρακάτω εργασίες - δράσεις:

- 1) 09/01/2014: i) Έλεγα τις ικανότητες και τις γνώσεις που είχαν καταγραφεί στο ερωτηματολόγιο
ii) Παρακολούθησα και συμμετείχα στον τρόπο διαμόρφωσης της βαθμολογίας
- 2) 16/01/2014: i) Έγραψα στον υπολογιστή
ii) Συμμετείχα στην διαμόρφωση του θέματος
- 3) 23/01/2014: i) Συμμετείχα στην διαμόρφωση των ερωτήσεων του θέματος
ii) Και στον τίτλο του θέματος
- 4) 13/02/2014: i) Πληροφορήθηκα για το Word
- 5) 27/02/2014: i) Συμμετείχα στην διατύπωση των ερωτήσεων του ερωτηματολογίου.
- 6) 26/03/2014: i) Συμμετείχα στην διανομή των ερωτηματολογίων
ii) Συμπλήρωσα τον πίνακα του Excel
- 7) 10/04/2014: i) Δημιούργησα ραβδόγραμμα στο Excel
ii) Συνεργάστηκα με την ομάδα μου για να φτιάξουμε τα ποσοστά
- 8) 08/05/2014: i) Βοήθησα στην διαμόρφωση της παρουσίασης της εργασίας

Ατομικό Ημερολόγιο

για την Ερευνητική Εργασία

«Περιπτώσεις ρατσισμού σχετικά με τη φυλή, την εμφάνιση, τις πολιτικές απόψεις και τη σεξουαλικότητα στο 52 ΓΕΛ Αθηνών»

ΑΠΟΣΤΟΛΗΣ Γ.

Στα πλαίσια της ερευνητικής εργασίας ασχολήθηκα με τις παρακάτω εργασίες - δράσεις:

- 09-01-2014: i) Έκανα έλεγχο στις γνώσεις και τις ικανότητες που είχαν καταγραφεί.
ii) Παρακολούθησα και συμμετείχα στον τρόπο διαμόρφωσης της βαθμολογίας.
- 16-01-2014: i) Συζήτηση για τα προτεινόμενα θέματα.
ii) Συμμετείχα στην τελική επιλογή του θέματος και χρησιμοποίησα τον υπολογιστή.
- 23-01-2014: i) Είχα συμμετοχή στην διαμόρφωση του θέματος.
ii) Επίσης και στην διαμόρφωση του τίτλου.
- 13-02-2014: i) Πληροφορήθηκα για τις λειτουργίες του word.
- 27-02-2014: i) Συμμετείχα στην δημιουργία των ερωτήσεων του ερωτηματολογίου.
- 10-04-2014: Παρακολούθησα την δημιουργία ραβδογραμμάτων και έγραψα τα ποσοστά σε μια ερώτηση.

Ατομικό Ημερολόγιο

για την Ερευνητική Εργασία

«Περιπτώσεις ρατσισμού σχετικά με την φυλή την εμφάνιση τις πολιτικές απόψεις και την σεξουαλικότητα»

Ονοματεπώνυμο: Ζ. Ρωξάνα

9/1/2014: Α) Έλεγχσα τις γνώσεις και τις ικανότητές μου, αν τις έχω σωστές στο ερωτηματολόγιο. Β) Συζήτησα και παρακολούθησα τον τρόπο βαθμολογίας.

16/1/2014: Α) Είδα πώς να δημιουργήσω το ηλεκτρονικό ημερολόγιο σε περίπτωση που αντιμετωπίσω πρόβλημα με το τετράδιο. Β) Συζήτησα με τους συμμαθητές μου σχετικά με το θέμα με το οποίο θα ασχοληθούμε στο πρότζεκτ. Γ) Ψηφίσαμε σαν τάξη και καταλήξαμε στο συμπέρασμα ότι το θέμα με το οποίο θα ασχοληθούμε είναι ο ρατσισμός.

23/1/2014: Α) Επιλέξαμε ως θέμα τον ρατσισμό, δώσαμε ιδέες και προτάσεις όσον αφορά τις ερωτήσεις που θα γίνουν. Β) Σηκώθηκα και έγραψα στον υπολογιστή, ψηφίσαμε για συγκεκριμένα είδη ρατσισμού και τέλος καταλήξαμε στον τίτλο: << Περιπτώσεις ρατσισμού σχετικά με την φυλή, την εμφάνιση, τις πολιτικές απόψεις και την σεξουαλικότητα στο 52^ο ΓΕΛ. Αθηνών. >> Γ) Είδαμε ένα βίντεο για το κάπνισμα.

13/2/2014: Α) Παρακολουθήσαμε πως θα εργαστούμε στο word έτσι ώστε να δημιουργήσουμε μια τέλεια εργασία.

27/2/2014: Α) Συζητήσαμε και διαμορφώσαμε το ερωτηματολόγιο.

13/3/2014: Α) Διαμορφώσαμε το ερωτηματολόγιο, μαζί με τις οδηγίες για την σωστή χρήση του.

20/3/2014: Α) Παρακολουθήσαμε πώς γίνεται μία εργασία στο Excel (με ποσοστά).

10/4/2014: Α) Δημιούργησα ένα ραβδόγραμμα στο Excel. Β) Μας δόθηκε μια ερώτηση απ' το ερωτηματολόγιο και αφού σημειώσαμε τα ποσοστά της κάθε ερώτησης-απάντησης μας ζητήθηκε να βγάλουμε ένα συμπέρασμα. Γ) Βοήθησα στην συγγραφή του 1^{ου} κεφαλαίου του βιβλίου μαζί με την υπόλοιπη ομάδα μου.

ΑΤΟΜΙΚΟ ΗΜΕΡΟΛΟΓΙΟ

για την Ερευνητική Εργασία

ΠΕΡΙΠΤΩΣΕΙΣ ΡΑΤΣΙΣΜΟΥ ΣΧΕΤΙΚΑ ΜΕ ΤΗ ΦΥΛΗ, ΤΗΝ ΕΜΦΑΝΙΣΗ, ΤΙΣ ΠΟΛΙΤΙΚΕΣ ΑΠΟΨΕΙΣ ΚΑΙ ΤΗΝ ΣΕΞΟΥΑΛΙΚΟΤΗΤΑ ΣΤΟ 52^ο ΓΕΛ. ΑΘΗΝΩΝ.

ΗΛΙΑΝΝΑ Ζ. 52

Στα πλαίσια της ερευνητικής εργασίας ασχολήθηκα με τις παρακάτω εργασίες - δράσεις:

1. 9/1/14 Πρώτη ώρα έλεγξα τις γνώσεις και τις ικανότητες μου αν τις έχω σωστές στο ερωτηματολόγιο. Την δεύτερη ώρα συζήτησα και παρακολούθησα τον τρόπο βαθμολογίας.
2. 16/1/14 Είδα πως θα φτιάξω ένα ατομικό ημερολόγιο σε περίπτωση που αντιμετωπίσω κανένα πρόβλημα με το τετράδιο μου. Επίσης συζήτησα με τους συμμαθητές μου σχετικά με το θέμα που θα ασχοληθούμε στο project. Είπα ένα θέμα και εγώ για την μόδα και για τα ζώα που θα μπορούσαμε να ασχοληθούμε. Την δεύτερη ώρα ακόμη λέγαμε όλοι το τι θα επιλέξουμε. Τελικά αποφασίσαμε για θέμα το ρατσισμό.
3. 23/1/14 Λέγαμε διάφορα ερωτήματα για τον ρατσισμό είπα και εγώ μερικά ερωτήματα για τον ρατσισμό. Την δεύτερη ώρα καταλήξαμε στον τίτλο του ρατσισμού.
4. 13/2/14 Παρακολούθησα πως θα βελτιώσω ένα έγγραφο Word. Την δεύτερη ώρα συνεχίστηκε το ίδιο.
5. 27/2/14 Την πρώτη ώρα λέγαμε για τα ερωτήματα που θα ασχοληθούμε για το ρατσισμό. Την δεύτερη ώρα τα παιδιά διόρθωναν τα λάθη τους στο Word.
6. 13/3/14 Παρακολούθησα την συμμαθήτριά μου να ελέγχει για τελευταία φορά τις ερωτήσεις του ερωτηματολογίου.
7. 20/ 3 /14 Λέγαμε πώς να φτιάξουμε το Excel για το ερωτηματολόγιο.
8. 10/4/14 Είδα πώς να δημιουργήσω το ραβδόγραμμα. Συμμετείχα και εγώ στο ραβδόγραμμα. Επίσης έφτιαξα τις διαφάνειες.
9. 8/5/14 Συμπληρώσαμε την εργασία που θα παρουσιάσουμε στο τέλος της χρονιάς. Είπα και εγώ μερικές πληροφορίες. Την δεύτερη ώρα συνεχιζόταν το ίδιο.
10. 21/5/14 Συμμετείχα ως αφηγήτρια.

Ατομικό Ημερολόγιο

για την Ερευνητική Εργασία

«Οι περιπτώσεις ρατσισμού σχετικά με τη φυλή, την εμφάνιση, τις πολιτικές απόψεις και τη σεξουαλικότητα στο 52^ο Γ.Ε.Λ. Αθηνών.»

Ονοματεπώνυμο: Κ. Αγγελική

Στα πλαίσια της ερευνητικής εργασίας ασχολήθηκα με τις παρακάτω εργασίες - δράσεις:

- 1) 9/1/2014 α) Έλεγχσα τις γνώσεις και τις ικανότητες μου, οι οποίες είχαν καταγραφεί. Παρακολούθησα και συμμετείχα στον τρόπο διαμόρφωσης της βαθμολογίας.
- 2) 16/1/2014 α) Πρότεινα το θέμα της ενδοσχολικής βίας (bullying) στην τάξη, παρακολούθησα τις προτάσεις των συμμαθητών μου και ενημερώθηκα για το ηλεκτρονικό ημερολόγιο. Ψήφισα τις προτιμήσεις μου για το θέμα της ερευνητικής εργασίας και αποφασίσαμε ομαδικά για την ανάδειξη του θέματος του ρατσισμού. Πρότεινα μια ιδέα για την διεξαγωγή της έρευνας εκτός σχολείου.
- 3) 23/1/2014 α) Βοήθησα μαζί με τους συμμαθητές μου στην διατύπωση ερωτημάτων για το ρατσισμό, προτείναμε και διακρίναμε τα είδη του. Ψηφίσαμε για την ανάδειξη των ειδών του ρατσισμού με τα οποία θα ασχοληθούμε. Διαμορφώσαμε τον τίτλο της Ερευνητικής Εργασίας: <<Οι περιπτώσεις του ρατσισμού σχετικά με τη φυλή, την εμφάνιση, τις πολιτικές απόψεις και την σεξουαλικότητα στο 52^ο Γ.Ε.Λ. Αθηνών>>.
- 4) 13/2/2014 α) Παρακολούθησα το πώς μπορώ να διαμορφώσω τα κείμενα μου στο Word και έμαθα πως κάνουμε την τέλεια εργασία. Διόρθωσα το ηλεκτρονικό ημερολόγιο που είχα στείλει.
- 5) 27/2/2014 α) Ενημερώθηκα για τον τρόπο που πρέπει να γράψω το ερωτηματολόγιο και ρώτησα απορίες σχετικά με αυτό. Συμμετείχα στην διαμόρφωση του ερωτηματολογίου για το ρατσισμό.
- 6) 13/3/2014 α) Βοήθησα στη διαμόρφωση των ερωτήσεων-απαντήσεων στο ερωτηματολόγιο σχετικά με τον ρατσισμό.
- 7) 20/3/2014 α) Έμαθα να χειρίζομαι το πρόγραμμα Excel. Συμμετείχα στη διανομή ερωτηματολογίων στους συμμαθητές μου. Συμπλήρωσα τον πίνακα Excel.
- 8) 10/4/2014 α) Δημιούργησα ένα ραβδόγραμμα στο Excel. Μας δόθηκε μία ερώτηση από το ερωτηματολόγιο, σημειώσαμε τα ποσοστά και εξαγάγαμε συμπεράσματα. Βοήθησα στη συγγραφή του 1^{ου} Κεφαλαίου του βιβλίου μαζί με την ομάδα μου.
- 9) 8/5/2014 α) Έφτιαξα στον υπολογιστή τις διαφάνειες του Power Point. Διαμορφώσαμε το Power Point βάζοντας κινήσεις στις διαφάνειες.
- 10) 21/5/2014 α) Συμμετείχα στην παρουσίαση ως χειριστής υπολογιστή.

Ατομικό Ημερολόγιο

για την Ερευνητική Εργασία

«Περιπτώσεις ρατσισμού σχετικά με την φυλή, την εμφάνιση, τις πολιτικές απόψεις και την σεξουαλικότητα στο 52^ο ΓΕΛ Αθηνών»

Στεφανία Λ.

Στα πλαίσια της ερευνητικής εργασίας ασχολήθηκα με τις παρακάτω εργασίες - δράσεις:

1) 16/01/14

- Πρότεινα θέματα για την ερευνητική εργασία.
- Συζήτησα με τους συμμαθητές μου για την επιλογή του θέματος και συμμετείχα στην τελική επιλογή.

2) 23/01/14

Συμμετείχα στην αναζήτηση ερωτημάτων για τον ρατσισμό και στην ψηφοφορία σχετικά με τα είδη του ρατσισμού. Επίσης, πρότεινα κάποια είδη του ρατσισμού και συμμετείχα και στην επιλογή του τίτλου την ερευνητικής εργασίας μας.

3) 13/02/14

- Παρακολούθησα τις οδηγίες ώστε να φτιάξω μια τέλεια εργασία και στην συνέχεια σηκώθηκα και ακολούθησα τα βήματα στον υπολογιστή για να εξοικειωθώ καλύτερα με το Word.

4) 27/02/14

- Παρακολούθησα την διατύπωση του ερωτηματολογίου και στην συνέχεια συμμετείχα στην διαμόρφωση των ερωτήσεων.

5) 01/04/14

- Συμπλήρωσα ξανά τον πίνακα με τις απαντήσεις των ερωτηματολογίων αφού όταν σας το είχα στείλει δεν το είχα συμπληρώσει καλά.

6) 10/04/14

- Αφού παρακολούθησα την διαδικασία δημιουργίας των ραβδογραμμάτων, δοκίμασα στον υπολογιστή να δημιουργήσω ένα. Στην συνέχεια αφού συγκεντρώσαμε με την ομάδα τα ποσοστά των απαντήσεων σε μια από τις ερωτήσεις του ερωτηματολογίου, έγραψα στον υπολογιστή όσα είχαμε καταγράψει.

7) 11/04/14

- Ασχολήθηκα με την διαμόρφωση της 9ης διαφάνειας της εργασίας μας, δηλαδή έγραψα ένα κείμενο μαζί με τον Ίνγκρι στο οποίο αναφέραμε όλη την διαδικασία που ακολουθήσαμε σχετικά με τα ερωτηματολόγια.

8) 14/04/14

- Δημιούργησα την 17η διαφάνεια με τον Ίνγκρι, στην οποία αναφέραμε όλη την διαδικασία που ακολουθήσαμε για να καταγράψουμε κάποια περιστατικά ρατσιστικής συμπεριφοράς.

9) 08/05/14

- Παρακολούθησα και συμμετείχα στην ολοκλήρωση της εργασίας μας σχετικά με τον ρατσισμό.

10) 21/05/14

- Παρουσίαση της εργασίας μας. Ρόλος: Αφηγήτρια

Ατομικό Ημερολόγιο

Για την Ερευνητική Εργασία με τίτλο:

«Περιπτώσεις ρατσισμού σχετικά με τη φυλή, την εμφάνιση, τις πολιτικές απόψεις και τη σεξουαλικότητα στο 52^ο ΓΕΛ. Αθηνών»

Ονοματεπώνυμο: Λ. Μαρία

Στα πλαίσια της ερευνητικής εργασίας ασχολήθηκα με τις παρακάτω εργασίες - δράσεις:

1) 9/1/2014

- Έλεγα τις απαντήσεις που έδωσα στο ερωτηματολόγιο σχετικά με τις προσωπικές ικανότητες και δεξιότητες.
- Παρακολούθησα και συμμετείχα στον τρόπο με τον οποίο θα βαθμολογηθούμε.

2) 16/1/2014

- Συμμετείχα στην εύρεση πιθανών θεματικών ενοτήτων για την ερευνητική εργασία.
- Συζήτησα με τους συμμαθητές μου για την επιλογή του τελικού θέματος και τον τρόπο με τον οποίο θα πραγματοποιηθεί η έρευνα.
- Ψήφισα και στις 3 επιμέρους ψηφοφορίες και εν τέλει συμμετείχα στην τελική απόφαση.

3) 23/1/2014

- Παρακολούθησα και έλαβα μέρος στην αναζήτηση ερωτημάτων σχετικά με το ευρύτερο θέμα του ρατσισμού που έχουμε επιλέξει.
- Συμμετείχα στην ψηφοφορία για την επιλογή των 4 επικρατέστερων ερωτημάτων με τα οποία θα ασχοληθούμε στην ερευνητική εργασία.
- Βοήθησα στη διαμόρφωση του τελικού τίτλου της ερευνητικής εργασίας («Περιπτώσεις ρατσισμού σχετικά με τη φυλή, την εμφάνιση, τις πολιτικές απόψεις και τη σεξουαλικότητα στο 52^ο ΓΕΛ. Αθηνών»).

4) 13/2/2014

- Παρακολούθησα και έμαθα τα βήματα για τη σωστή διαμόρφωση ενός κειμένου στο Word.
- Διαμόρφωσα ένα κείμενο στον υπολογιστή εφαρμόζοντας τα βήματα που έμαθα την προηγούμενη ώρα. Η προσπάθειά μου χρονομετρήθηκε.

5) 27/2/2014

- Συμμετείχα στη διαμόρφωση του ερωτηματολογίου με το οποίο θα πραγματοποιηθεί σημαντικό μέρος της έρευνάς μας. Βοήθησα στην εύρεση των κατάλληλων απαντήσεων στις ερωτήσεις ερωτηματολογίου.
- Έγραψα στον υπολογιστή την 1^η ερώτηση και τις 5 απαντήσεις που δώσαμε.

6) 13/3/2014

- Συμμετείχα στις τελευταίες διορθώσεις του ερωτηματολογίου.

7) 20/3/2014

- Παρακολούθησα και έμαθα τα βήματα για το πώς δημιουργούμε πίνακες (αριθμητικούς και ποσοστών) στο Excel.

8) 21/3/2014

- Διένειμα 3 ερωτηματολόγια και συμπλήρωσα με τις απαντήσεις τους, έναν πίνακα στο Excel.

9) 10/4/2014

- Παρακολούθησα τη δημιουργία ραβδογραμμάτων στο excel.
- Έγραψα στον υπολογιστή το συμπέρασμα που εξαγάγαμε με την ομάδα σχετικά με την 4^η ερώτηση του ερωτηματολογίου.
- Εργάστηκα στο power-point και διαμόρφωσα τις διαφάνειες 12-16 προκειμένου να ολοκληρωθεί η εργασία μας.

10) 8/5/2014

- Παρακολούθησα και συμμετείχα στις τελευταίες διορθώσεις στην παρουσίαση της εργασίας στο power point.

11) 21/5/2014

- Συμμετείχα στην παρουσίαση της εργασίας μας ως αφηγήτρια.

Ατομικό Ημερολόγιο

για την Ερευνητική Εργασία

«ΠΕΡΙΠΤΩΣΕΙΣ ΡΑΤΣΙΣΜΟΥ ΣΧΕΤΙΚΑ ΜΕ ΤΗΝ ΦΥΛΗ, ΤΗΝ ΕΜΦΑΝΙΣΗ, ΤΙΣ ΠΟΛΙΤΙΚΕΣ ΑΠΟΨΕΙΣ ΚΑΙ ΤΗΝ ΣΕΞΟΥΑΛΙΚΟΤΗΤΑ ΣΤΟ 52^ο ΓΕΝΙΚΟ ΛΥΚΕΙΟ ΑΘΗΝΩΝ»

Θοδωρής Λ.

Στα πλαίσια της ερευνητικής εργασίας ασχολήθηκα με τις παρακάτω εργασίες – δράσεις:

1) 9/1/14

Έλεγα τις γνώσεις και τις ικανότητες που ήταν καταγεγραμμένες στο ερωτηματολόγιο.

Παρακολούθησα και συμμετείχα στον τρόπο διαμόρφωσης της βαθμολογίας.

2) 16/1/14

➤ Παρακολούθησα τον τελευταίο έλεγχο που έγινε σχετικά με τις ικανότητες των συμμαθητών μου. Είδα ποιοί ήθελαν το cd του Microsoft Office. Παρακολούθησα τέλος τη διαμόρφωση του θέματος που θα επιλεχτεί από την ομάδα μου στην ερευνητική εργασία, προσθέτοντας και εγώ ο ίδιος την άποψή μου.

➤ Ψήφισα το θέμα που μου άρεσε. Παρακολούθησα και τους άλλους να ψηφίζουν. Νικήτρια βγήκε η επιλογή : “ **ΡΑΤΣΙΣΜΟΣ** “

3) 23/1/14

➤ Πήρα μέρος στην διατύπωση ερωτημάτων για τα ερωτηματολόγια που θα δοθούν, προσθέτοντας και εγώ τη δική μου ερώτηση.

➤ Είδα τον τελικό τίτλο που θα δοθεί σε αυτή την ερευνητική εργασία.

4) 13/2/14

➤ Σηκώθηκα στον υπολογιστή του καθηγητή και έκανα ότι ακριβώς μου είπε. Έμαθα απλά πράγματα του word και πώς να διορθώνω εργασίες.

➤ Παρακολούθησα και άλλα παιδιά να γράφουν στον υπολογιστή και έτσι εμπέδωσα καλύτερα αυτά που έμαθα την πρώτη ώρα.

5) 27/2/14

- Παρακολούθησα τους συμμαθητές μου να σηκώνονται και να διορθώνουν στον υπολογιστή κάποια λάθη πάνω στα ατομικά τους ημερολόγια. Επίσης συμμετείχα στη διατύπωση δύο ερωτημάτων.

6) 13/3/14

- Παρακολούθησα την συμμαθήτριά μου να κάνει έναν τελευταίο έλεγχο στις ερωτήσεις του ερωτηματολογίου. Είδα να προσθέτει τον τίτλο “ΕΡΩΤΗΜΑΤΟΛΟΓΙΟ”

7) 20/3/14

- Παρακολούθησα τον καθηγητή να μας μαθαίνει σημαντικά βήματα ως προς το εξής θέμα: Πως δημιουργούμε αριθμητικούς πίνακες και πίνακες ποσοστών στο excel.
- Έδωσα τρία (3) ερωτηματολόγια σε παιδιά της Β' τάξης, τα πήρα πίσω και τις απαντήσεις τις συμπλήρωσα στο excel. Στο τέλος το έστειλα διαδικτυακά στον κύριο.

8) 10/4/14

- Είδα μερικούς συμμαθητές μου να σηκώνονται στον υπολογιστή και να φτιάχνουν ραβδογράμματα.
- Σηκώθηκα στον υπολογιστή, καθώς ήταν η σειρά μου.

9) 8/5/14

- Παρατήρησα την συμμαθήτριά μου (Αγγελική Κ.) να προσθέτει, να αφαιρεί και να διορθώνει πράγματα στο powerpoint.
- Σηκώθηκα ο ίδιος για να κάνω το ίδιο πράγμα στο βιβλίο, αλλά και στο powerpoint.

10) 21/5/14

- Κατά την παρουσίαση της εργασίας μας συμμετείχα ως παρουσιαστής.
- Τέλος είπα στον συμμαθητή μου (Ευτύχη Μ.) τι έχασε κατά την διάρκεια της δεύτερης ώρας.

Ατομικό Ημερολόγιο για την Ερευνητική Εργασία

«Περιπτώσεις ρατσισμού σχετικά με την φυλή, την εμφάνιση, τις πολιτικές απόψεις και τη σεξουαλικότητα στο 52ο ΓΕΛ. Αθηνών»

Ευαγγελία Μ.

Στα πλαίσια της ερευνητικής εργασίας ασχολήθηκα με τις παρακάτω εργασίες - δράσεις:

- 1) 09/01/2014: A) Έλεγα τις γνώσεις και τις ικανότητες που είχαν καταγραφεί.
B) Παρακολούθησα και συμμετείχα στον τρόπο διαμόρφωσης της βαθμολογίας.
- 2) 16/01/2014: A) Πρότεινα θέμα για την ερευνητική εργασία.
B) Συμμετείχα στην ψηφοφορία για την επιλογή του θέματος.
- 3) 23/01/2014: A) Συμμετείχα πάνω στα ερωτήματα που θα περιλαμβάνει η εργασία.
B) Συμμετείχα στην ψηφοφορία και πρότεινα τίτλο για την ερευνητική εργασία.
- 4) 13/02/2014: A) Παρακολούθησα πώς θα γίνει η τέλεια εργασία στο Word.
B) Έκανα διορθώσεις στην εργασία του ατομικού ημερολογίου.
- 5) 27/02/2014: A) Συμμετείχα στη διαμόρφωση και στην αναδιατύπωση των ερωτημάτων για την εργασία.
- 6) 13/03/2014: A) Έλεγα και βοήθησα στη διόρθωση και στην τελειοποίηση του ερωτήματος που μας είχε ανατεθεί στην ομάδα.
- 7) 20/03/2014: A) Παρακολούθησα πως γίνεται μία εργασία (συγκεκριμένα με ποσοστά) στο excel.
- 8) 21/03/2014: A) Συμμετείχα στη διανομή των ερωτηματολογίων και συμπλήρωσα τον πίνακα στο Excel.
- 9) 10/04/2014: A) Παρακολούθησα πώς γίνεται ένα ραβδόγραμμα στο excel.
B) Συνέβαλλα στη διατύπωση συμπερασμάτων της έκτης ερώτησης του ερωτηματολογίου και βοήθησα στη συγγραφή του πρώτου κεφαλαίου του βιβλίου της ερευνητικής εργασίας.
- 10) 11/04/2014: A) Συμπλήρωσα και διαμόρφωσα το τέταρτο κεφάλαιο του βιβλίου και έκανα κάποιες γενικές διορθώσεις (πχ στη γραμματοσειρά).
- 11) 08/05/2014: A) Συμμετείχα στη διαμόρφωση των διαφανειών του PowerPoint.
B) Παρακολούθησα την τελική διαμόρφωση του PowerPoint και του βιβλίου.
- 12) 21/05/2014: A) Συμμετείχα στην παρουσίαση ως αφηγήτρια.

Ατομικό Ημερολόγιο

για την Ερευνητική Εργασία

Περιπτώσεις ρατσισμού σχετικά με την φυλή, την εμφάνιση, τις πολιτικές απόψεις και την σεξουαλικότητα στο 52^ο ΓΕΛ Αθηνών

Βιολέτα Μ.

Στα πλαίσια της ερευνητικής εργασίας ασχολήθηκα με τις παρακάτω εργασίες - δράσεις:

- 1) 9.1.14 Έγινε μέσα στην τάξη έλεγχος ικανότητας και γνώσεων με την χρήση του ερωτηματολογίου. Την δεύτερη ώρα παρακολούθησα τη συζήτηση βαθμολόγησης και την διαμόρφωσή της.
- 2) 16.1.14 Διεξήχθη αναζήτηση θέματος για την ερευνητική εργασία. Συμμετείχα στην εύρεση θέματος. Συζήτησα με τους συμμαθητές μου για την επιλογή του θέματος. Έλαβα μέρος στην διαδικασία της ψηφοφορίας του θέματος και το τελικό αποτέλεσμα ήταν ο Ρατσισμός”.
- 3) 23.1.14 Παρακολούθησα την επιλογή του τίτλου της εργασίας μας. Έλαβα μέρος στην ψηφοφορία και τα είδη του ρατσισμού. Στο τέλος της ώρας είδα την παρουσίαση του θέματος σχετικά με το κάπνισμα όπως και το βίντεο.
- 4) 13.2.14 Παρακολούθησα την διαμόρφωση του κειμένου. Συμμετείχα επίσης στην διαμόρφωση του κειμένου στον υπολογιστή.
- 5) 27.2.14 Συμμετείχα στην διατύπωση του ερωτηματολογίου (επιλογές απάντησης) προς το κοινό.
- 6) 2.4.14 Διένειμα τα τρία ερωτηματολόγια. Συμπλήρωσα στο Πρόγραμμα Excel τις απαντήσεις τους και τα παρέδωσα σε μορφή e-mail στον επιβλέπων Καθηγητή.
- 7) 8.5.14 Συμμετείχα ενεργά στο μέρος πρώτο “έρευνα μέσω διαδικτύου”. Είπα την γνώμη μου η οποία βοήθησε στη διαμόρφωση της διαφάνειας. Παρακολούθησα την ολοκλήρωση της εργασίας.
- 8) 21.5.14 Πραγματοποιήθηκε η παρουσίαση εργασίας. Συμμετείχα ως αφηγήτρια.

Ατομικό Ημερολόγιο

για την Ερευνητική Εργασία

Περιπτώσεις ρατσισμού σχετικά με την φυλή, την εμφάνιση, τις πολιτικές απόψεις και την σεξουαλικότητα στο 52^ο ΓΕΛ Αθηνών

Βιολέτα Μ.

Στα πλαίσια της ερευνητικής εργασίας ασχολήθηκα με τις παρακάτω εργασίες - δράσεις:

- 1) 9.1.14 Έγινε μέσα στην τάξη έλεγχος ικανότητας και γνώσεων με την χρήση του ερωτηματολογίου. Την δεύτερη ώρα παρακολούθησα τη συζήτηση βαθμολόγησης και την διαμόρφωσή της.
- 2) 16.1.14 Διεξήχθη αναζήτηση θέματος για την ερευνητική εργασία. Συμμετείχα στην εύρεση θέματος. Συζήτησα με τους συμμαθητές μου για την επιλογή του θέματος. Έλαβα μέρος στην διαδικασία της ψηφοφορίας του θέματος και το τελικό αποτέλεσμα ήταν ο Ρατσισμός”.
- 3) 23.1.14 Παρακολούθησα την επιλογή του τίτλου της εργασίας μας. Έλαβα μέρος στην ψηφοφορία και τα είδη του ρατσισμού. Στο τέλος της ώρας είδα την παρουσίαση του θέματος σχετικά με το κάπνισμα όπως και το βίντεο.
- 4) 13.2.14 Παρακολούθησα την διαμόρφωση του κειμένου. Συμμετείχα επίσης στην διαμόρφωση του κειμένου στον υπολογιστή.
- 5) 27.2.14 Συμμετείχα στην διατύπωση του ερωτηματολογίου (επιλογές απάντησης) προς το κοινό.
- 6) 2.4.14 Διένειμα τα τρία ερωτηματολόγια. Συμπλήρωσα στο Πρόγραμμα Excel τις απαντήσεις τους και τα παρέδωσα σε μορφή e-mail στον επιβλέπων Καθηγητή.
- 7) 8.5.14 Συμμετείχα ενεργά στο μέρος πρώτο “έρευνα μέσω διαδικτύου”. Είπα την γνώμη μου η οποία βοήθησε στη διαμόρφωση της διαφάνειας. Παρακολούθησα την ολοκλήρωση της εργασίας.
- 8) 21.5.14 Πραγματοποιήθηκε η παρουσίαση εργασίας. Συμμετείχα ως αφηγήτρια.

Ατομικό Ημερολόγιο

για την Ερευνητική Εργασία

«Περιπτώσεις ρατσισμού σχετικά με τη φυλή, την εμφάνιση, τις πολιτικές απόψεις και τη σεξουαλικότητα στο 52^ο ΓΕΛ Αθηνών»

Ιωάννα Μ.

Στα πλαίσια της ερευνητικής εργασίας ασχολήθηκα με τις παρακάτω εργασίες - δράσεις:

- 1) 09/01/2014: Έλεγα τις ικανότητες και γνώσεις που είχαν καταγραφεί. Παρακολούθησα και συμμετείχα στον τρόπο διαμόρφωσης της βαθμολογίας.
- 2) 16/01/2014: Πρότεινα δύο θέματα για την ερευνητική εργασία. Βοήθησα στην επιλογή θέματος με τη συμμετοχή μου.
- 3) 23/01/2014: Βοήθησα στη διατύπωση ερωτημάτων και τίτλου της ερευνητικής εργασίας. Παρακολούθησα το βίντεο-παρουσίαση για το κάπνισμα.
- 4) 13/02/2014: Πληροφορήθηκα για το χειρισμό του Word.
- 5) 27/02/2014: Έκανα διορθώσεις στο ατομικό μου ημερολόγιο. Συμμετείχα στη διαμόρφωση του ερωτηματολογίου.
- 6) 13/03/2014: Εργάστηκα στον υπολογιστή για τη διαμόρφωση του ερωτηματολογίου.
- 7) 20/03/2014: Παρακολούθησα πως μπορούμε να χειριστούμε το πρόγραμμα Excel.
- 8) 8/05/2014: Βοήθησα στη διαμόρφωση του power point.
- 9) 21/05/2014: Ο ρόλος μου στην παρουσίαση ήταν επόπτης των θεατών.

Ατομικό Ημερολόγιο

για την Ερευνητική Εργασία

«Περιπτώσεις ρατσισμού σχετικά με την φυλή, την εμφάνιση, τις πολιτικές απόψεις και την σεξουαλικότητα στο 52ο ΓΕΛ Αθηνών »

Αφροδίτη Ν.

Στα πλαίσια της ερευνητικής εργασίας ασχολήθηκα με τις παρακάτω εργασίες - δράσεις:

1) 9/1/2014

Έλεγα τις ικανότητες και τις γνώσεις που είχαν καταγραφεί

Παρακολούθησα και συμμετείχα στην τρόπο διαμόρφωσης της βαθμολογίας

2) 16/01/14

Πρότεινα ένα θέμα για την εργασία

Βοήθησα στην εκλογή του θέματος

2) 23/01/14

➤ Παρακολούθησα και συμμετείχα στην εκλογή του κύριου θέματος

3) 13/02/14

➤ Έμαθα την σωστή χρήση του Word

4) 27/02/14

➤ Βοήθησα στην διαμόρφωση των ερωτημάτων

5) 20/3/2014

➤ Διένειμα τα 3 ερωτηματολόγια και συμπλήρωσα με τις απαντήσεις τους τον πίνακα στο Excel.

6) 21/5/2014

● Θα συμμετέχω στην παρουσίαση ως επόπτρια

Ατομικό Ημερολόγιο

για την Ερευνητική Εργασία

«Περιπτώσεις ρατσισμού σχετικά με φυλή, εμφάνιση, πολιτικές απόψεις, σεξουαλικότητα στο 52^ο ΓΕΛ Αθηνών»

Ιωάννα Ρ.

Στα πλαίσια της ερευνητικής εργασίας ασχολήθηκα με τις παρακάτω εργασίες - δράσεις:

1) 09/01/2014:

- έλεγα γνώσεις κι ικανότητες που είχαν καταγραφεί στο ερωτηματολόγιο
- παρακολούθησα συζήτηση σχετικά με βαθμολόγηση και βοήθησα στη διαμόρφωσή της

2) 16/01/2014:

- πρότεινα ένα θέμα για την ερευνητική εργασία
- βοήθησα στην επιλογή θέματος

3) 23/01/2014:

- πρότεινα υποερώτημα σχετικά με το φυλετικό ρατσισμό
- βοήθησα στη διαμόρφωση του τελικού τίτλου
- παρακολούθησα παλαιότερη εργασία σχετικά με το κάπνισμα

4) 13/02/2014:

- παρακολούθησα επεξηγήσεις σχετικά με την καλύτερη δυνατή χρήση του Word
- παρακολούθησα διορθώσεις σε τυχόν λάθη παλαιότερων εργασιών

5) 27/02/2014:

- βοήθησα στη διαμόρφωση του ερωτηματολογίου

6) 13/03/2014:

- έκανα τελευταίες διορθώσεις στο ερωτηματολόγιο

7) 20/03/2014:

- παρακολούθησα διευκρινίσεις σχετικά με τη χρήση του Excel και βοήθησα στη διαμόρφωση πίνακα για την καταγραφή των αποτελεσμάτων του ερωτηματολογίου

8) 08/05/2014:

-βοήθησα στη διαμόρφωση του τελικού PowerPoint (έκανα προτάσεις σχετικά με διάταξη και συνοχή)

9) 21/05/2014:

-συμμετείχα στην τελική παρουσίαση ως επόπτης θεατών

Όνοματεπώνυμο :Σάρα Σ.

Όνομα Εργασίας : Περιπτώσεις ρατσισμού σχετικά με το φύλλο,την εμφάνιση,την σεξουαλικότητα,τις πολιτικές απόψεις στο 52ο Λύκειο Αθηνών.

Πέμπτη 9 Ιανουαρίου 2014

- 1 ώρα :Ελεγχος γνώσεων και ικανοτήτων,στοιχεία καταγεγραμμένα στο ερηματολόγιο.
- 2 ώρα :Παρακολούθηση κ τρόπος διαμόρφωσης βαθμολογίας.

Πέμπτη 16 Ιανουαρίου 2014

- 1ώρα :Σήμερα παρακολούθησα την διαδικασία επιλογής θεμάτων
- 2 ώρα :Συμμετείχα στην ψηφοφορία

Πέμπτη 23 Ιανουαρίου 2014

- 1 ώρα :Συμμετείχα στην επολογή θέματος.Το θέμα που επιλέξαμε ηταν ο ΡΑΤΣΙΣΜΟΣ.
- 2 ώρα :Τίτλος θέματος- Περιπτώσεις ρατσισμού σχετικά με το φύλλο,την εμφάνιση,την σεξουαλικότητα,τις πολιτικές απόψεις στο 52ο ΓΕ.Λ. Αθηνών.

Πέμπτη 13 Φεβρουαρίου 2014

- 1 ώρα :Είδαμε πως λειτουργεί το Word.
- 2 ώρα :Δουλέψαμε πάνω στο Word,και εγράψα στον υπολογιστή και εμαθα το Word.

Ατομικό Ημερολόγιο

για την Ερευνητική Εργασία

« Περιπτώσεις ρατσισμού σε σχέση με τη φυλή, την εμφάνιση, τις πολιτικές απόψεις και την σεξουαλικότητα στο 52 ΓΕΛ Αθηνών »

Σ. Μαρία

16/01/14

Στα πλαίσια της ερευνητικής εργασίας ασχολήθηκα με τις παρακάτω εργασίες - δράσεις

- 1) Συζήτησα για το θέμα επιλογής για την ερευνητική εργασία και πρότεινα ένα θέμα.
- 2) Ψήφισα πιο θέμα επιθυμώ και επέλεξα τον ρατσισμό.

23/01/14

- 1) Συμπλήρωσα τη διατύπωση ερωτημάτων και ψηφοφοριών.
- 2) Ψήφισα το είδος του ρατσισμού που επιθυμώ. Ψήφισα τον τίτλο για το θέμα μας, ο οποίος είναι: Περιπτώσεις ρατσισμού σχετικά με την φυλή, την εμφάνιση, τις πολιτικές απόψεις και την σεξουαλικότητα στο 52 ΓΕΛ. Αθηνών.

13/02/14

- 1) Παρουσίαση της λειτουργίας του Microsoft office.
- 2) Εξάσκηση μαθητών στο microsoft.

27/02/14

- 1) Κοίταξα τις ερωτήσεις και διατυπώσαμε την πρώτη και δεύτερη ερώτηση και τις απαντήσεις τους.

13/03/14

- 1) Ελέγξαμε τις ερωτήσεις για το ερωτηματολόγιο.

20/03/14

- 1) Διδάχτηκα τη λειτουργία του Excel

10/04/14

- 1) Συμπλήρωσα τα ποσοστά στην έβδομη ερώτηση.
- 2) Πληκτρολόγησα στον υπολογιστή τις απαντήσεις.

08/05/14

- 1) Χρησιμοποιήσαμε το power point και διορθώσαμε κάποιες λεπτομέρειες σχετικά με το βιβλίο της παρουσίασης.
- 2) Συνεχίσαμε την επεξεργασία της εργασίας μας στο power point.

21/05/14

- 1) Συμμετείχα στην παρουσίαση ως φωτογράφος.

Ατομικό Ημερολόγιο

για την Ερευνητική Εργασία

Περιπτώσεις ρατσισμού σχετικά με την φυλή, τις πολιτικές απόψεις και την σεξουαλικότητα στο 52^ο Γελ Αθηνών

Ιωάννα Τ.

Στα πλαίσια της ερευνητικής εργασίας ασχολήθηκα με τις παρακάτω εργασίες - δράσεις:

9/1/2014

1ωρα: Έλεγα την καρτέλα με τις ικανότητες που είχαν καταγραφεί

2ωρα: Παρακολούθησα και συμμετείχα στη διαμόρφωση της βαθμολογίας

16/1/2014

1ωρα: Παρακολούθησα τα θέματα της εργασίας που θα παρουσιάσουμε

2ωρα: Συμμετείχα στην ψηφοφορία των θεμάτων

23/1/2014

1ωρα: Συζητήσαμε για το ρατσισμό και προτείναμε ιδέες και διατύπωση ερωτημάτων

2ωρα: Ψηφίσαμε τους ορισμούς των θεμάτων και βγάλαμε τίτλο στην εργασία

6/2/2014

1ωρα και 2ωρα: Επιλέξαμε τις ομάδες

13/2/2014

1ωρα: Είδαμε πως λειτουργεί το Word

2ωρα: Δουλέψαμε πάνω στο Word.

27/2/2014

1ωρα: Δουλέψαμε ομαδικώς πάνω στο ερωτηματολόγιο

2ωρα: Δουλέψαμε ομαδικώς πάνω στο ερωτηματολόγιο και πρότεινα ιδέες

6/3/14

1ωρα και 2ωρα: Λόγους επιλογής του θέματος του ρατσισμού

21/5/14

Έγινε παρουσίαση

Περιεχόμενα

Κεφάλαιο 1	2
Παρουσίαση Ερευνητικής Εργασίας.....	2
Κεφάλαιο 2	3
Λόγοι Επιλογής Ερευνητικής Εργασίας	3
Κεφάλαιο 3	4
Γενικές πληροφορίες για το ρατσισμό	4
<i>Η προέλευση της λέξης</i>	4
<i>Ιστορική αναδρομή</i>	4
<i>Ρατσισμός σχετικά με τη φυλή και την εμφάνιση</i>	6
<i>Αιτίες Ρατσισμού</i>	8
<i>Συνέπειες ρατσισμού</i>	12
Κεφάλαιο 4	13
Έρευνα μέσω Ερωτηματολογίου	13
Αριθμητικός Πίνακας	15
Πίνακας Ποσοστών	15
Ερώτηση – Απαντήσεις – Ραβδόγραμμα	16
Συμπέρασμα – Πρόταση	16
Κεφάλαιο 5	23
Έρευνα μέσω παρατήρησης στο σχολείο	23
Κεφάλαιο 6	25
Ομαδικά Ημερολόγια	25
Κεφάλαιο 7	29
Ατομικά Ημερολόγια.....	29